

Tf. DOMKYRKOARKITEKT
ÅRSRAPPORT 2014

ÅSA FLARUP KÄLLMARK

2014



	SIDA
INLEDNING.....	4
SAMMANFATTNING	4
FÖNSTERPROJEKT, UPPHÄNGNING HISTORISKT GLAS SAMT NYTT SKYDDSGLAS.	6
KORSMITT.....	11
FÖRSTUDIE UTÖKADE FÖRRÅDSUTRYMMEN	14
UTVÄNDIGA MILJÖN	16
SÖDRA TRAPPAN.....	17
PLÅTDETLJER OCH TEGELFASADER	18
LJUD OCH LJUS	19
TILLKOMMANDE VVS-ETAPP 3	19
INRE RENOVERING	20
ÖVRIGT	20
LÄGESRAPPORT.....	21
TILLSTÅNDSÄRENDEN.....	21
SAMRÅD LST DOMKYRKAN.....	21
UNDERSKRIFT	21

INLEDNING

Domkyrkoarkitekten har som uppgift att medverka till att arkitektoniska, konstnärliga, antikvariska och tekniska synpunkter tillgodoses i arbetet med förvaltnings-, bygg- och installationsskeden i Uppsala Domkyrka. Dessa aspekter skall visas hänsyn vid skötsel av kyrkan, vid ändringar samt vid nya åtgärder. Domkyrkoarkitektens arbete strävar efter att vård och förändringar ska utgå från och avvägas mot katedralens olika funktioner som domkyrka, församlingskyrka, arbetsplats, besöksmål, kulturarv samt nationellt (och regionalt) monument.

I arbetet som domkyrkoarkitekt ingår att årligen sammanställa en rapport som är till för att redovisa vad som gjorts i domkyrkan och hur man tänkt när arbeten utförts. Rapporten kan sägas fungera som en loggbok som förutom att redovisa arbeten även kan fungera som ett översiktligt planeringsverktyg för kommande projekt.

I huvudsak behandlar rapporten arbeten där domkyrkoarkitekten medverkat och där det aktuella arbetet kräver att tillstånd söks. Rapporten är vidare uppbyggd kring en sammanfattning och en översiktlig beskrivning av utförda, pågående och planerade åtgärder. Här redovisas också kontakter med tillståndsmyndigheten (länsstyrelsen), sökta tillstånd och samråd.

SAMMANFATTNING

Under det gångna året har arbetet med fönsterprojektet och skyddsglasprojektet varit i ett intensivt skede. Då kunskapsinhämtning om arbeten av denna typ till stor del redan gjorts hos medverkande i arbetsgruppen (se beskrivning av arbetsgrupp under lägesrapporten i projektet längre fram) har arbetet med den konkreta utformningen av ett bärande system för de historiska glaspanelerna kunnat påbörjas under året.

I högkors-/korsmittprojektet har fokus legat på kunskapsinhämtning i form av att utröna projektets grundläggande förutsättningar så som programpunkter och logistik som berör det aktuella rummet i domkyrkan. I anslutning till att skapa en förståelse kring projektet har olika idéer och tankar tagits fram och prövats. Arbetet har utförts i samråd med berörda parter, musiker, ringarålderman, enhetschef och domkyrkokaplan mfl.

Då domkyrkans nya gradänger till stor del är en pusselbit i arbetet med högkoret har dessa projekt kommit att integreras i varandra. Arbetet med nya gradänger har således bedrivits i samklang med arbetet med korsmitten och vice versa. I högkorsprojektet har inledande tankar på amboner, sedilia och kredensbord tagit form under året. Dessa tankar är i ett tidigt skede av processen.

Den kunskapsinhämtning som skett i samråd med olika yrkesgrupper vid arbetet i och omkring korsmitten i Domkyrkan visar på ett stort behov av att kunna lösa förrådsfrågan.

I arbetet med ett nytt förråd har fokus legat vid att greppa de förutsättningar som ramar in projektet. Flera alternativ med olika konsekvenser har vägts mot varandra i samråd med Upplandsmuseét via Bent Syse. Kontakt med representanter för intressenter i närområdet har skett löpande under året i arbetet med förrådet. Arkitekten har varit på studiebesök i Skara Domkyrka för att ta del av Skara Pastorats erfarenheter och tillvägagångssätt i arbetet med att realisera ett underjordiskt förråd i anslutning till en mycket kulturhistoriskt värdefull miljö.

Även Linköpings domkyrkas underjordiska förråd har besökts.

Nedan följer övergripiga genomgångar av varje enskilt projekt.

FÖNSTERPROJEKT, UPPHÄNGNING HISTORISKT GLAS SAMT NYTT SKYDDSGLAS.

Status och behov

Fönsterprojektet syftar främst till att skapa en mer hållbar miljö för det bemålade glas som utgör fönstret, förmedlar dess berättelse och budskap, att vistas i. Arbetet med fönsterprojektet har drivits av en arbetsgrupp bestående av projektledare, glaskonservatorer, tf.domkyrkoarkitekt, antikvarisk medverkande, konstruktör och hantverkare (smed). Vidare har kyrkans fastighetsingenjör, ringarålderman och enhetschef ingått i den styrgrupp som verkat sedan tidigare. Under året har även utländska och inhemska experter deltagit i arbetet med bistånd i form av tips och synpunkter på hur arbetet med fönstret fortskridit.

Än så länge har inte några tillstånd sökts under året, genomförda arbeten är baserade på tidigare givna tillstånd. För 2013 beviljat KAE är begäran om förlängning till år 2015 inskickad till Stiftet..

Under året utförda arbeten

Det arbete som genomförts under året har syftat till att åstadkomma möjligheter att utföra noggranna klimatmätningar som kommer att vara av yttersta vikt vid beslut gällande utförande av luftspalt i varje lansetts nedersta och översta läge, samt fönstrets förskjutning in i kyrkorummet.

Genom besiktningar från uppställd byggnadsställning skapades en detaljerad bild av fönstrets uppbyggnad gällande bärande element och deras beskaffenhet. Med hjälp av att mäta elektrisk ström i de bärande delarna fastställdes att vissa av de bärande elementen är genomgående och därmed spänner från ena sidan masverket till andra sidan. Detaljerade undersökningar och måttagningar av den västligaste lansetten, sedermera kallad "lansett F", fick utgöra ett underlag för en 3d-modell i vilken idéer både kunde "prövas" och visualiseras på ett effektivt och tydligt sätt. Hållfasthetsberäkningar av det befintliga bärverket har genomförts och masverkets utvändiga samt invändiga skick har dokumenterats av konsulterad stenkonservator.

UPPHÄNGNING HISTORISKT GLAS

Idémässigt arbete har utförts i syfte att ta fram ett system för hela fönstret som gör en inhängning av de historiska panelerna i inomhusklimatet möjlig. Detta arbete har resulterat i prototypkonsoler som gör klimatmätningar inom en given lansett möjlig. Totalt har fyra varianter på bärande konsoler tagits fram för att ta hand om de olika situationerna inom varje lansett: lägsta konsol, konsol mot plattjärn, konsol mot T-järn samt konsol för lansetthuvud. Att ta fram dessa prototyper har varit en process hela arbetsgruppen varit delaktig i men koncentrerat arbete har utförts av tf. domkyrkoarkitekt samt

av konstruktör och hantverkare. Utländska experter har varit delaktiga i processen och kommit med förslag och bedragit med erfarenhet. Kontakten med de utländska experterna har hållits dels via möte på plats den (DATUM?? 2014-02-11) och via email. Konsolerna har som resultat av detta en inbyggd justerbarhet i axel in mot respektive ut från kyrkorummet för att tillåta den variation, korrigeringsmån och flexibilitet som är nödvändigt i denna typ av system.

SKYDDSGLAS

Beträffande glaset har glaskonservatorer ansvarat för att tillverka paneler att användas för att på ett korrekt och pricksäkert vis kunna göra klimatmätningar och simulera en situation med det framtida systemet i drift. Arbetet med skyddsglaset har fortskridit och skyddsglaspaneler för en hel lansett har tagits fram i syfte att kunna utföra klimatmätningar samt färgmatchning mot de historiska panelerna. Genom att prototyper på skyddsglaspaneler har tagits fram har konsekvenserna av parrallax-effekt kunnat observeras och dokumenteras. I sitt arbete med skyddspanelerna har konservatorerna föreslagit blyspröjsning i olika grader av förenkling vilket har undersökts i fönstrets riktiga läge.

Genom att de historiska panelerna hängs in i rummet skapas en ny situation gällande hur solljus träffar det målade glaset samt leds in i rummet. En identifierad konsekvens av att flytta in glaset i rummet är att solljus smiter förbi de historiska panelerna och träffar masverket direkt och sedan fortsätter in i rummet. Detta fenomen är problematiskt eftersom det tar fokus från fönstret som helhet och gör att det målade glaset upplevs som mindre lystert. För att komma till ordning med detta har studiebesök gjorts till Köln och kunskap hämtats från utländska experter. Detta har resulterat i att en lösning med blyflänsar fästa vid de historiska panelernas stabiliserande manganramar tillämpats med mycket gott resultat.

För att åstadkomma fullgod ventilation i luftspalten mellan panelerna har olika lösningar på de lägsta panelerna diskuterats och utvärderats under det gångna året. Arbetet har landat i två förslag som löser frågan genom olika tillvägagångssätt. Det ena skapar en luftspalt mellan historisk panel och solbräda genom en avfasning av solbrädan. Den andra skapar en luftspalt i nämnda läge genom en vinkling av glaset in mot kyrkorummet i nederkant. Vid ett förslag med vinkling har två alternativ föreslagits, 1,5 resp. 2,5 graders vinkling in i rummet vilket ger två olika stora luftspalter. För att genomföra simuleringar av dessa luftspalter har två olika glaspaneler tillverkats till klimatmätningarna.

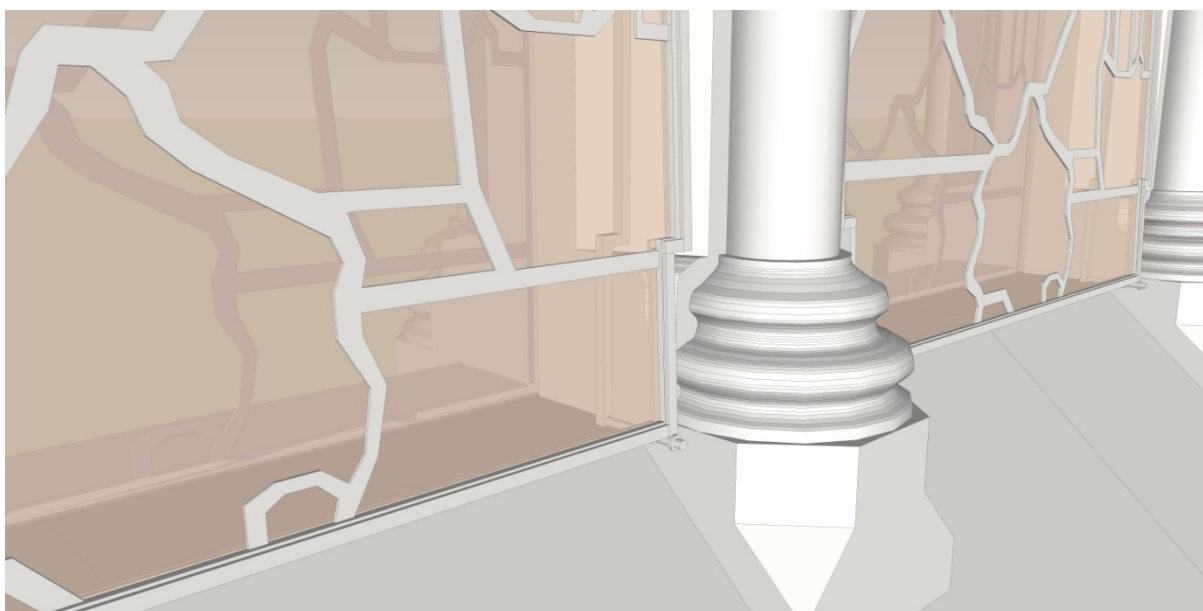


bild 1 på sk hängselkonsol som möjliggör utvinkling av nedersta panelen.

KONDENSRÄNNA

Då det är dokumenterat att den befintliga kondensrännan belägen i fönstrets solbräda redan i dagsläget har för låg magasineringskapacitet under vissa tillfällen under året har idémässigt arbete gällande ytterligare kapacitet ägt rum. Då detta arbete hör till fönstrets helhet och funktion har synergieffekter mellan fönstret och kondensränna utvärderats.

Arbetet har landat i ett förslag där den befintliga kondensrännan i solbänken bearbetas för att leda bort kondensvätska till diskreta ”stuprör”. Rören leder i sin tur vidare vätskan till en befintlig betongbalja belägen under golvet i anslutning till den södra porten.

En kondensränna ska installeras i anslutning till fönstrets tvärpost, belägen ovanför lansetthuvudena, rad 7. Skissarbete har utförts för att ta fram en utformning och teknisk lösning för en kondensränna i detta läge. Avrinning sker enligt samma princip som vid huvudsaklig kondensränna, via diskreta rör.

SOLSKYDD

Som nämnts ovan uppstår en ny situation gällande hur solljuset tar sig in i rummet då det historiska glaset flyttas in i kyrkorummet. Detta resulterar i att solljus smiter förbi kanterna på de historiska panelerna och träffar masverket direkt vilket tar uppmärksamhet från det målade glaset. Detta är ett problem både längs kanterna på panelerna och det är likaså en fråga att lösa i läget där den lägsta panelen i varje lansett möter solbrädan. Detta med anledning av att ventileringen i mellanrummet

mellan glasen kräver att en spalt lämnas för att luft ska kunna rör sig på ett önskvärt sätt. Arbetet har utförts i syfte att komma till bukt med situationen samtidigt som det estetiska uttrycket håller hög klass och adekvat ventileringsmöjlighet. En rad förslag på utformning har diskuterats, se figurer (Bilder).

TÄTNINGSMEDEL

Glaskonservatorer har under året tittat på vilken typ av tätningsmedel som ska användas för att tätas fog mellan skyddsglaspaneler och masverk. Efter överläggande har man kommit fram till att man skall använda kalkputs.

Kommande arbeten

Arbetet som utförts under året syftar till att skapa så bra möjligheter för precisa och användbara klimatmätningar som möjligt. Som beskrivet av tidigare rapportförfattare skall en rad parametrar av klimatet i mellanrummet mellan panelerna mätas och ligga till grund för systemets utformning.

Klimatmätningarna har påbörjats under slutet av 2014 och kommer fortsätta under 2015.

Mätresultaten kommer ge svar på vilka förutsättningar som råder och denna kunskap kommer ligga till grund vid kommande beslut.

KAE är sökt för 2016 fortsatta arbeten med skyddsglas, etapp 2

Tillstånd

Under året har inga nya tillstånd sökts. Arbetet med glasmålerikonserveringen av de historiska panelerna bedrivs i enlighet med tidigare sökta tillstånd. Tillstånd för upphängning av de historiska glasen kommer att skrivas fram snart men tillståndsansökan för ventilationsspringan i rad 1 kommer att behandlas i ett separat tillstånd tillsammans med kondensuppsamlingen eftersom båda är avhängiga resultaten av klimatmätningarna och observationer under en längre period.

Renovering av blyglasade fönster etapp 2 KAE 2013 förlängning fram till år 2015 begärd

Installation av skyddsglas för bemålat färgat glas, etapp 1 KAE 2014 (2013-15)

Akuta åtgärder av blyinfattat fönster i norra klerestoriet KAE 2016

Fortsatta åtgärder på glasmålningar, etapp 3.KAE 2016

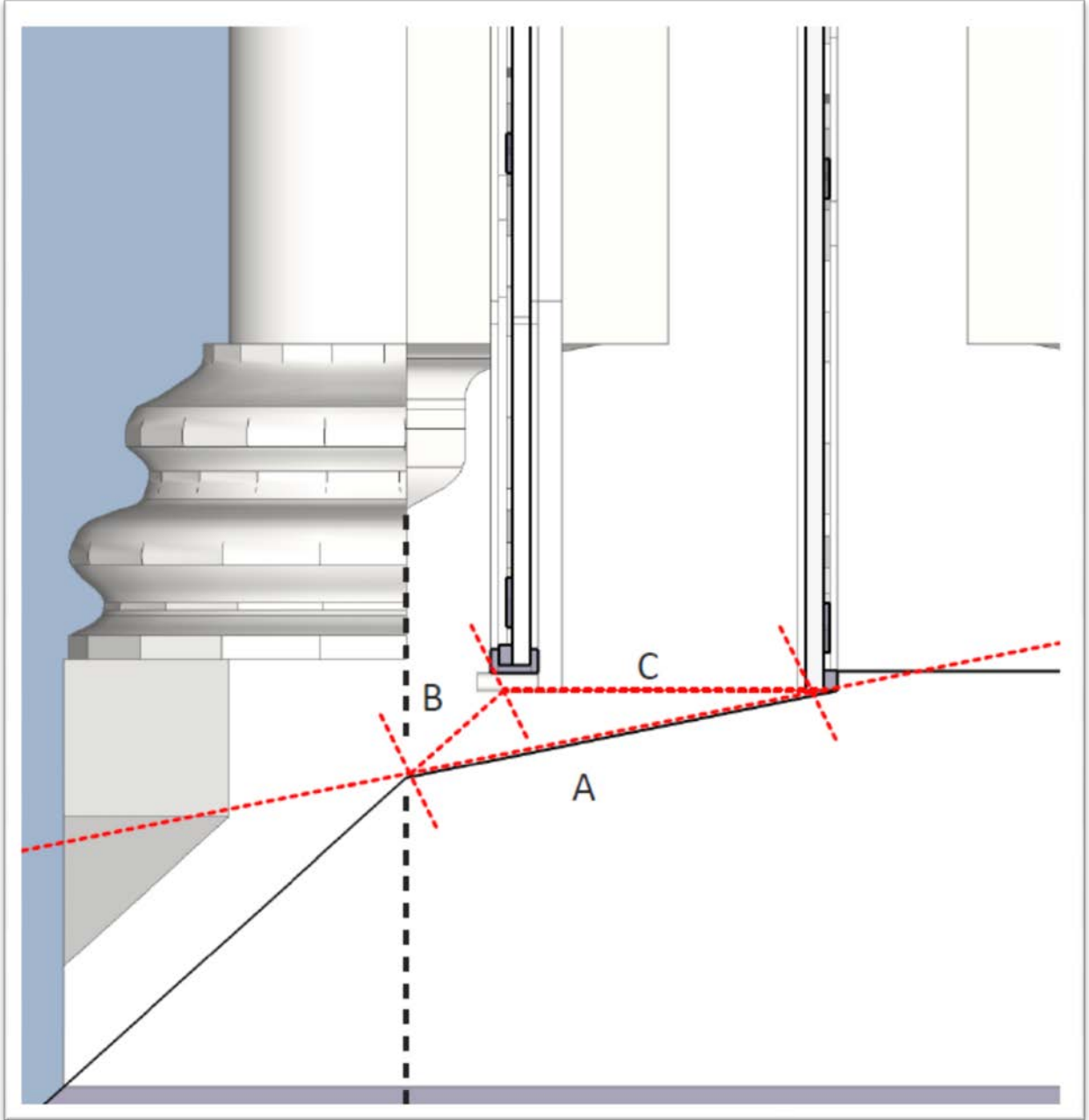


Bild 2 förslag på fasning av solbrädan för att få en tillräckligt stor ventilationspringa ner till jfr bild 1

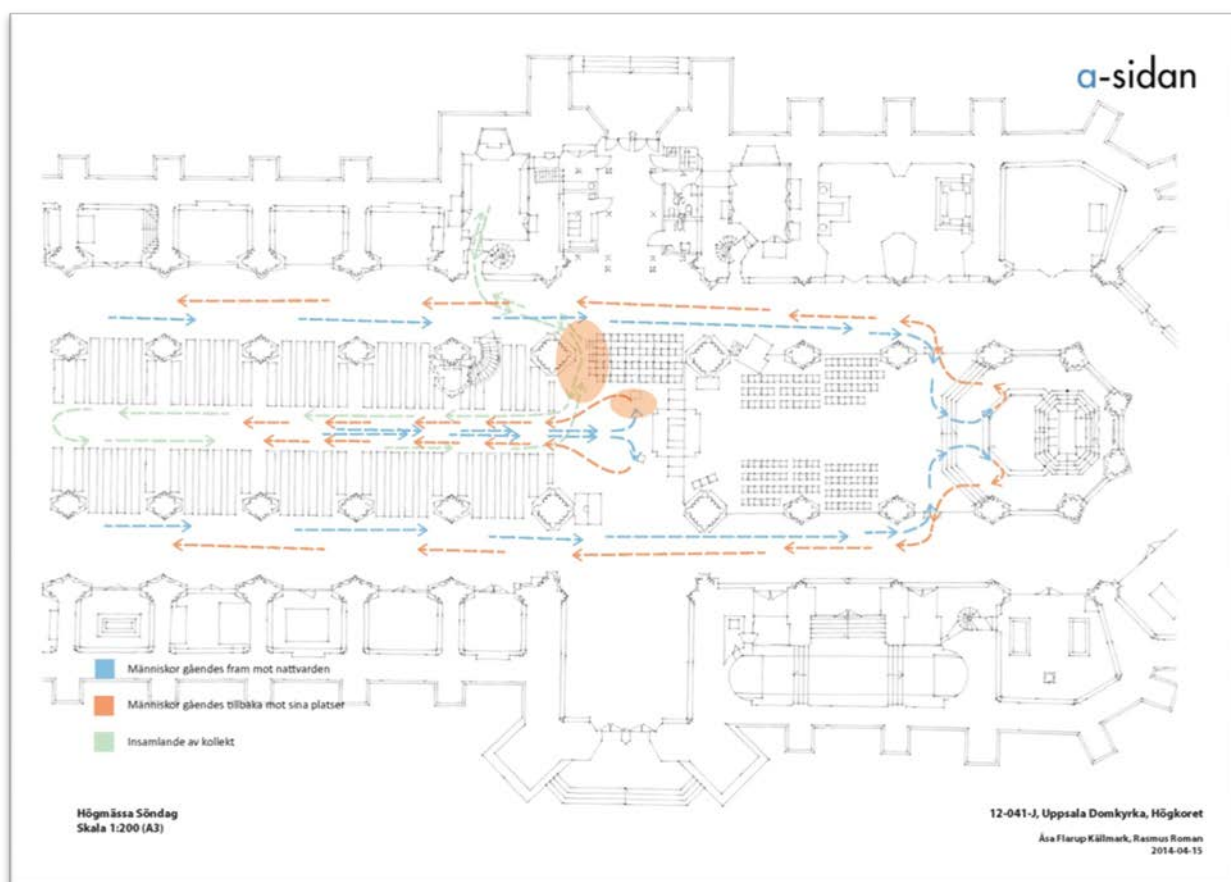
KORSMITT

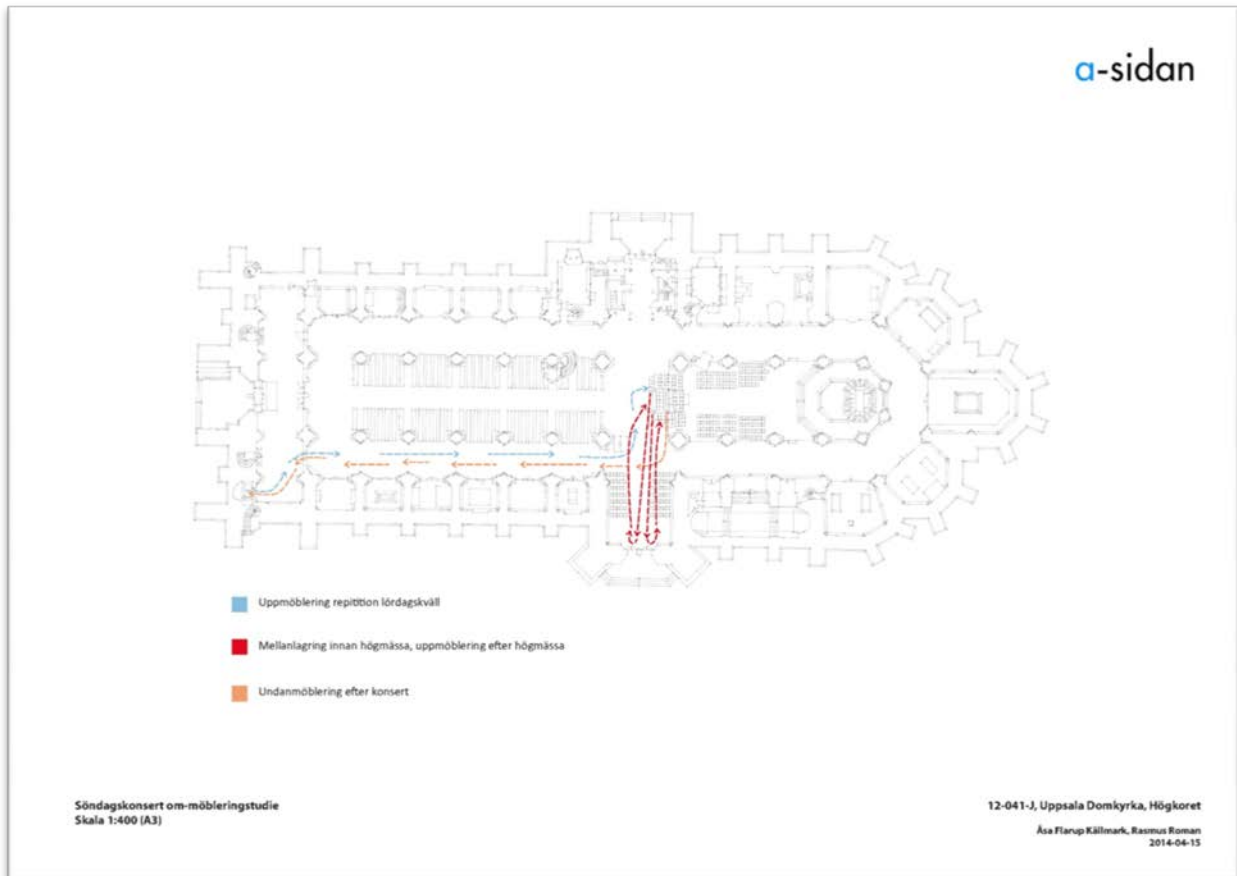
Status och behov

Projektet syftar till att ge det liturgiska rummet i och runt korsmitten en bättre verksamhetsanpassning. Det är identifierat att logistiken kring denna plats i kyrkan är svårhanterlig och att de många verksamheter som äger rum krockar med varandra i och med den fysiska gestaltningen av rummet. Tillsammans med dem som använder denna yta av kyrkorummet måste en bättre planering av rummet ske med hänsyn till funktionalitet, arbetsmiljö, liturgi och estetisk gestaltning.

Under året genomförda arbeten

Det initiala arbetet innefattade kunskapsinsamling av problematiken som omgärdar det aktuella området. Detta skedde via intervjuer med de som är verksamma i korsmitten, dvs liturger, musiker, ringarålderman mfl. En analys av de olika, mest frekvent förekommande, situationerna i korsmitten sammanställdes och stämde av med berörda parter. Arbetet resulterade i en förståelse för hur kyrkorummet används och vilka pusselbitar i rummet som ställer till besvär i dagsläget.





Arbetet fortlöpte med att utröna potentiella system för att lösa problematiken kring dagens användning av korsmitten. Planerna på ett nytt förråd har varit närvarande i arbetet med logistiken. Då nya gradänger ska tas fram och dessa är en given pusselbit i arbetet med högkoret har dessa projekt hängt tätt ihop under året. De alternativ som undersökts innefattar gradänger som kan "dras ut", gradänger som kan fällas ned i golvet samt gradänger som fungerar som befintligt gradängssystem gör.

Ett alternativ till detta förslag har tagits fram för maximal flexibilitet och prototyper kommer att tillverkas under våren 2015.

Ett förslag på bearbetning av nivåerna i korsmitten har tagits fram efter diskussioner kring områdets möblerbarhet och allmänna intensiva användning. I förslaget flyttas centralaltaret ett par meter mot öster och ställs på ett mobilt altarpodium som kan flyttas mot högaltaret vid de aktiviteter (Godbox och aftonsång exempelvis) som kräver detta. Den stenramp som idag ligger under befintlig altarpatta tas bort. Tilltaget gör det möjligt att möblera med gradänger över två nivåer, högkoret och korsmitten, vilket löser dagens problematik angående möblerbarhet. Ett studiebesök till Vårfrukyrkan i Enköping genomfördes med berörda parter för att titta på kyrkans lösning med

centralaltare på hög och sänkbart podium. Tillgängligheten till koret sker med nya mobila ramper och nya fasta ramper från sidorna.

I fråga om nya liturgiska möbler har arbetet startat under hösten och några första skisser på amboner och sedilia har tagits fram. Greppet i utformningen har varit att de nya möblerna hör ihop med och knyter an till det gyllene som man som besökare av kyrkan finner i centralaltarets ornament, takkronorna och predikstolen. Tillsammans med en anspelning på centralaltarets estetik knyter de nya möblerna ihop korskriten och skapar en tydlig punkt i centrala kyrkan. Arbetet är fortfarande i skisstadiet.

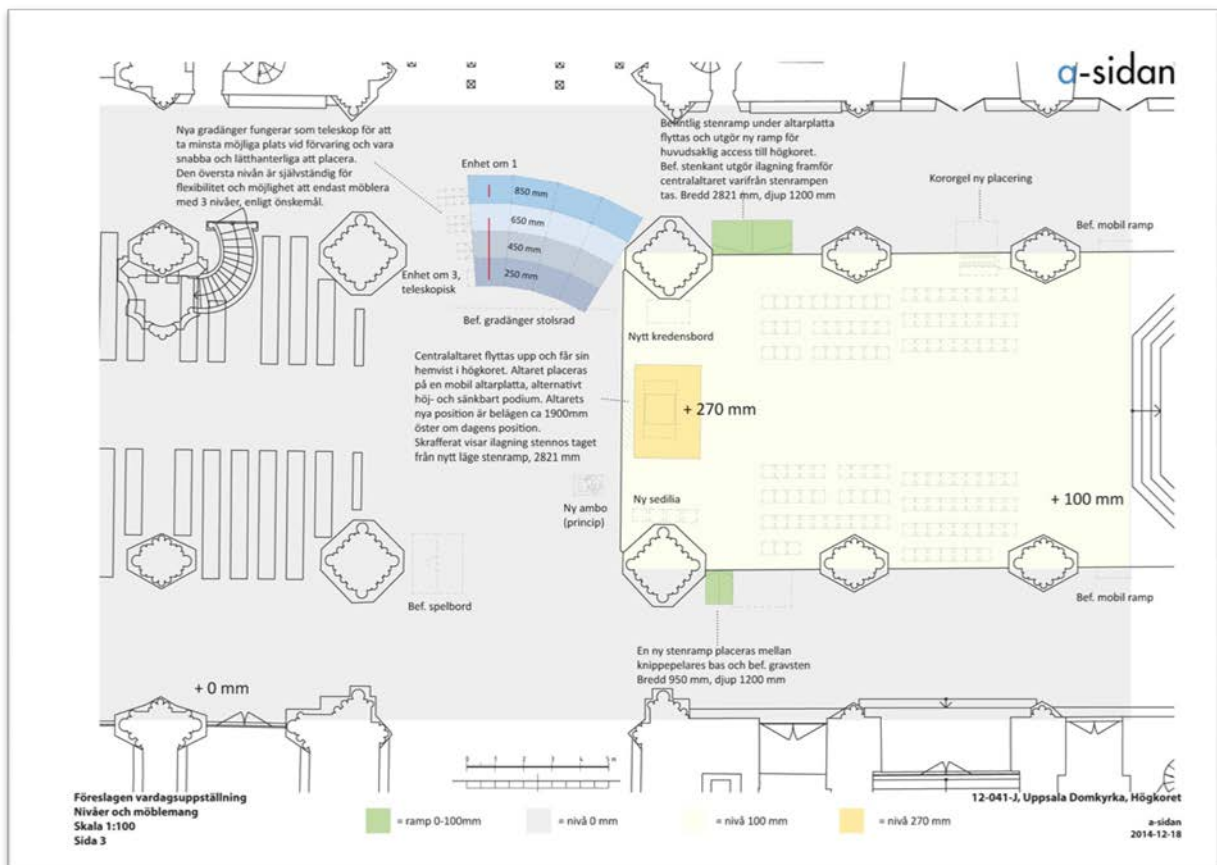
Förslagen skall under våren 2015 presenteras för Domprosten, biskop Ragnar och ärkebiskopen innan prototyper tas fram.

Tillstånd

Inga tillstånd har sökts för projektet under året men samråd och samtal har förts med antikvarisk medverkande och LST.

Tillstånd för justering av korskriten kommer att lämnas in under våren 2015.

Åtgärderna är till största delen ej KAE berättigade.



FÖRSTUDIE UTÖKADE FÖRRÅDSUTRYMMEN

Status och behov

Att planera för ett förråd i anslutning till Uppsala Domkyrka är ett arbete som kräver ett noggrant förarbete och dokumenterande av de förutsättningar som finns.. Projektet är sprunget ur brukarnas upplevelse av hur domkyrkan ramar in de aktiviteter som försiggår i byggnaden idag. Otillräckligt med utrymme för förvaring och mellanlagring ger en situation där möblemang med mera förvaras inne i kyrkorummets kor som belamras (BILDER). Detta tar fokus från upplevelsen av rummet och har påtalats som störande vid ett flertal tillfällen av besökare. Utöver detta är arbetsmiljösituationen klart förbättringsbar för vaktmästare vilka ansvarar för att tillgodose de olika aktiviteternas behov i form av möbler och annan infrastruktur som behövs vid aktuella aktiviteter. Utöver dessa aspekter finns också ett behov av arkiv hos olika avdelningar inom domkyrkan (musiker, liturger etc).

Under året utförda arbeten

Det initiala arbetet med det underjordiska förrådet handlade om att utröna de grunder på vilka beslutet att starta ett projekt av denna storlek vilar på. Tanken på ett nytt förråd kommer ur förståelsen av att kyrkorummet och de aktiviteter som sker där idag inte matchar varandra i form av antalet möbler och gradänger m.m. som behövs för att driva verksamheten.

Arbete med att identifiera en plats i anslutning till kyrkan som lämpar sig för ett underjordiskt förråd har inletts och de olika alternativ som tagits fram har diskuterats utifrån logistiska, kulturhistoriska, ekonomiska och samhällsbyggnadsperspektiv. Förslagen har diskuterats med Bent Syse och LST och antikvarisk medverkande från Upplandsmuseet .LST är informerade om planerna och vill ha ytterligare samråd om val av plats för förrådet.

I och med att kontoret driver en rad projekt i direkt anslutning till domkyrkan har det funnits skäl att titta på området som helhet och del i staden för att på så sätt kunna utvärdera om det finns möjliga synergieffekter med andra aktörer i området samt stadens invånare och brukare. En högst intressant plats är St. Eriks torg som idag fungerar som skrymmande bilparkering men som i framtiden kan komma att bli en sorts handelstorg likt det var förut med underjordiskt parkeringsgarage under. Tankarna på ett underjordiskt förråd för kyrkans användning har vägts in i dessa planer och processerna löper sida vid sida. Med detta i åtanke undersöktes möjligheter och fördelar med att placera det underjordiska förrådet i ett läge utanför kyrkans nordliga vägg. Undersökningar visade att det finns kulturhistoriskt värdefulla lämningar i detta läge i form av murrester från tidigare

bebyggelse på kyrkberget. Även den interna logistiken visade på att ett förråd som man når från den södra korsarmen är mest praktisk.

Platsen mellan Skytteanum och Tornhuset identifierades som en intressant plats att undersöka.

Arbetet med att identifiera en plats för ett underjordiskt förråd landade i en plats i anslutning till kyrkans södra entré. Idag står Ruffattorgeln i den norra korsarmen och korsmitten kan upplevas som i obalans. Ett underjordiskt förråd i ett läge utanför södra kyrkväggen med access via hissar i södra korsarmen kombinerat med en ny korläktare skulle vara ett grepp som skänker korsmitten balans med tanke på tyngd och rumsliga element. Det skulle återupprätta en mer symmetriskt prägel på rummet och skänka den öst-västliga axeln i kyrkan mer fokus. Arbetet med det underjordiska förrådet har präglats av ett inkännande arbetsätt öppet för förslag och idéer. I det aktuella skedet i processen är det de befintliga ytorna runt domkyrkan och deras respektive potential som har undersökts.

Ett studiebesök hos Skara Domkyrka genomfördes under våren för att ta del av Skara Pastorats erfarenheter av ett projekt av denna typ. Även Linköpings Domkyrka har besökts av samma anledning.

Programarbetet har inletts i och med att enheterna kansli, musiker och vaktmästeri har börjat titta på sina behov av ett förråd i form av de ytor och hyllmeter de använder för olika typer av förvaring i dagsläget. Detta har dokumenterats.

Kommande arbeten

Kommande arbeten handlar i första hand om att gå vidare med programarbetet. De olika enheternas enskilda behov ska kartläggas för att ge en bild av ett nytt förråds omfattning. De förundersökningar av marken som är nödvändiga för att kunna fastslå om detta läge är lämpligt för ett projekt av denna typ. Detta arbete är omfattande och kommer ta tid. Baserat på resultat kommer beslut tas angående om det är lämpligt att gå vidare med föreslagen plats och i så fall kommer processen med att skriva det detaljerade programmet fortsätta.

Tillstånd

Inga tillstånd har sökts under året men förstudien kommer att fortsätta under 2015

KAE är sökt för 2015, Förstudie om utökade förrådsutrymmen för inventarier.

UTVÄNDIGA MILJÖN

Status och behov

Den yttre miljön behöver rustas upp, växtmaterialet är av varierande kvalitet. Tillgänglighet och transporter skall ses över.

Under året utförda arbeten

Under året färdigställdes en ny digital skylt på domkyrkoplan , ett arbete där domkyrkoarkitekten ej medverkat.

Kommande arbeten

TEMA landskapsarkitekter har påbörjat en inventering och analys av området kring Domkyrkan och planerar en Workshop under våren 2015 där företrädare för olika verksamheter inkl tf Domkyrkoarkitekt kommer att delta.

Tillstånd

Man kommer att söka tillstånd för omgestaltung av Uppsala Domkyrkas utemiljö när ett förslag finns framtaget och förankrat. Antikvarisk medverkande från Upplandsmuseet kommer att medverka under denna process.

KAE är beviljat om högst 50 000 eller 19% av kostnaden.

SÖDRA TRAPPAN

Källa: Intyg och antikvarisk rapport, omsättning av trappa och vilplan vid södra ingångstrappan, Uppsala domkyrka, Uppsala kommun, Uppsala län. 2014-07-08

Status och behov

Stentrappan utanför den södra korsarmens port identifierades som i behov av omhändertagande. I stentrappan och vilplanet fanns skador i stenen. Vilplanets Gävlesandsten hade skador i form av vittringar, stötskador, sprickor och avslagna hörn. Ytan var ojämn med sättningar. I trappans granitsten fanns en spricka genom en av stenarna och trappan skevade något.

Under året utförda arbeten

En omsättning av sten i trappan och vilplanet genomfördes. En av stenarna i trappan kapades och den avkapade delen byttes mot ny sten av korresponderande slag och utförande. Vissa stenar i vilplanet har ersatts av begagnad sten av samma typ och utförande och vissa stenar har lagats av stenkonservator.

Kommande arbeten

Arbeten avslutade under 2014.

Underhåll av norra trappans vilplan är planerad att åtgärdas på motsvarande sätt under 2015.

Tillstånd

Tillstånd har inte sökts under 2014. Arbetet grundas på tillstånd för utförande av åtgärd från LST daterat 2012-07-06.

I och med utställningen "Himlen är Här" som hållits i Domkyrkan under hösten byggdes en utvändig ramp för tillgänglighet till södra entrén

PLÅTDETALJER OCH TEGELFASADER

Status och behov

Det finns brister i fog mellan plåt och tegel.

Under året utförda arbeten

En skadeinventering av domkyrkans yttertak har utförts under sommaren 2014.

Vissa akuta skador har åtgärdats.

Kommande arbeten

Inventeringens resultat kommer att redovisas i en rapport/ förprojektering/ som kommer att ligga till grund för kommande åtgärdsplanering.

Tillstånd

KAE är beviljat för 2015 för skadeinventering och förprojektering på plåtdetaljer och tegelfasader.

LJUD OCH LJUS

Status och behov

Domkyrkans ljudanläggning lämnar mycket övrigt att önska, belysningen är också hårt kritiserad av både besökare och personal.

Under året utförda arbeten

Arbetet med ljudanläggningen har stannat av då samarbetet med konsulten har avbrutits.

En arbetsgrupp har gjort studieresor till bl a Köln för att se hur man löst ljudanläggningarna där.

I samband med utställningen Himlen är här utfördes en provinstallation av belysning i de östra koren.

Kommande arbeten

Ett omtag skall tas med ljudanläggningen under våren 2015.

Tiden som montörerna hade på sig för provmontaget av belysningen var mycket knapp och resultatet är inte helt tillfredställande. Under våren 2015 skall ett nytt provmontage göras under medverkan av domkyrkoarkitekt och antikvarie från Upplandsmuseet.

Styrning av ljud och ljusanläggningarna skall samordnas så att gränssnittet blir användarvänligt.

Tillstånd

Tillstånd finns för eldragningarna till provbelysningen och ett muntligt för provmontage av belysning.

TILLKOMMANDE VVS-ETAPP 3

Status och behov

sotning på väggar

Under året utförda arbeten

Kommande arbeten

Tillstånd

Ansökan är inskickad för KAE 2016

INRE RENOVERING

Status och behov

Behoven finns dokumenterade i vård och underhållsplanerna för Domkyrkan .VU skall uppdateras digitalt.

Under året utförda arbeten

Arbetet har pågått under 2014 med förstudier och framtagning av underlag för åtgärder .Arbetena har utförts av måleri, sten och putskonservator m fl.

Kommande arbeten

Under våren 2015 kommer norra korets valv att undersökas av konservator.

Ruffattorgeln är svårt nedsmutsad och man skall undersöka valvets tekniska status .

Den planerade invändiga rengöringen av kyrkorummet är skjuten på framtiden och ansökan om KAE för dessa åtgärder drogs tillbaka 2014-10-13.

Tillstånd

KAE är beviljat för 2013 för förstudierna att redovisas senast 2014-11-30. Begäran om förlängning har lämnats till Stiftet .

ÖVRIGT

Under året har utställningen *Himlen Är Här* ägt rum.

Utställningen öppnade 8 juni och höll öppet för besökare till och med 16 november

Utställningen var en succé .

Uppdatering av Vård och underhållsplaner samt digitalisering av VU-planer i databas.

För detta finns KAE beslutat om högst 75% av kostnaden eller högst 93 000:- KAE 2014

Ruffattorgeln skall rengöras under 2015

Renoveringen av Åkermanorgeln är skjuten på framtiden.

Norra hissen skall uppgraderas lika den södra under 2015

LÄGESRAPPORT

TILLSTÅNDSÄRENDEN

se under resp rubrik.

SAMRÅD LST DOMKYRKAN

Fönsterprojektet: projektgruppsmöte 7 (14-03-13)

projektgruppsmöte 8 (14-04-10)

Projektstyrgrupp (samrådsmöte) 2014-09-16

Samrådsmöte 2014-12-18 Presentation av de senaste förslagen vad gäller fönsterprojektet, möblering och ny disponering av korsmitt och kor för LST. Även det underjordiska förrådet diskuterades.

UNDERSKRIFT



.....
Åsa Flarup Källmark, a-sidan arkitektkontor ab

2014-12-31/2015-03-19

En kopia av denna årsrapport har skickats till:

1. Fastighetsenheten, Svenska kyrkan i Uppsala
2. Uppsala Domkyrkoförsamling
3. Länsstyrelsen, Registrator